

T.C.
ELAZI VAL L / BASK L KAYMAKAMLI I
Baskil Çok Programlı Anadolu Lisesi Müdürlü ü



Baskil Çok Programlı Anadolu Lisesi
Müdürlü ü
2015-2019 Stratejik Planı

ARALIK - 2015



"Ö retmenler! Yeni nesil sizin
eseriniz olacaktır."
Mustafa Kemal ATATÜRK
(1881-1938)

A stylized, cursive signature of Mustafa Kemal Atatürk, written in black ink. The signature is fluid and elegant, with a prominent flourish at the end.

OKUL MÜDÜRÜNÜN SUNU U



Çok hızlı geli en, de i en teknolojilerle bilginin de i im süreci de hızla de i mi ve ba arı için sistemli ve planlı bir çalı mayı kaçınılmaz kıl mı tır. Sürekli de i en ve geli en ortamlarda ça ın gerekleri ile uyumlu bir e itim ö retim anlayı nı sistematik bir ekilde devam ettirebilmemiz, belirledi imiz stratejileri en etkin ekilde uygulayabilmemiz ile mümkün olacaktır. Ba arılı olmak da iyi bir planlama ve bu planın etkin bir ekilde uygulanmasına ba lıdır.

Kapsamlı ve özgün bir çalı manın sonucu hazırlanan Stratejik Plan okulumuzun ça a uyumu ve geli mi açısından tespit edilen ve ula ılması gereken hedeflerin yönünü do rultusunu ve tercihlerini kapsamaktadır. Katılımcı bir anlayı ile olu turulan Stratejik Plânın, okulumuzun e itim yapısının daha da güçlendirilmesinde bir rehber olarak kullanılması amaçlanmaktadır.

Belirlenen stratejik amaçlar do rultusunda hedefler güncellenmi ve okulumuzun 2015-2019 yıllarına ait stratejik plânı hazırlanmı tır.

Bu planlama; 5018 sayılı Kamu Mali Yönetimi ve Kontrol Kanunu gere i, Kamu kurumlarında stratejik planlamanın yapılması gereklili i esasına dayanarak hazırlanmı tır. Zoru hemen ba arımız, imkânsız ba armak zaman alır.

Okulumuza ait bu planın hazırlanmasında her türlü özveri yi gösteren ve sürecin tamamlanmasına katkıda bulunan idarecilerimize, stratejik planlama kurulumuzda görev alan tüm ö retmen ve payda larımıza te ekkür ediyor, bu plânın ba arıyla uygulanması ile okulumuzun ba arısının daha da artaca ına inanıyor, tüm personelimize ba arılar diliyorum.

Rıfat PÜR MÜSLÜ
Okul Müdürü

G R

Stratejik plan, günümüz gelişim anlayışının geçmişteki anlayışlardan en belirgin farkının göstergesidir. Zira stratejik plan yaklaşımı geleceğe hazır olmayı değil, geleceği planlamayı hedefleyen bir yaklaşımdır. Bir anlamda geleceği bugünde yaşamaktır.

Ancak stratejik plan tek başına bir belge olarak yeterli değildir. Onu yeterli kılabilecek olan şey, kurumun doğru karar alabilme yeteneği ve kararlılık gösterebilme gücüdür.

Baktığımız yerden hala yıllardır gördüğümüz şeyleri görüyorsak, bakış açımızı ve yönümüzü değiştirmemiz demektir. Bu bakımdan stratejik plan, öncelikle kurumumuza yeni bir yön ve yeni bir bakış açısı kazandıracak biçimde düşünüp tasarlanmalıdır. Hiç üphe yoktur ki bu yön, ülkemizin çağdaşlaşma hedeflerine uygun düşün ve çağdaş uygarlık düzeyinin üstüne çıkma ülküsüyle örtünen bir yön olmalıdır.

Çağdaş bir ülke olabilmemiz için çağdaşlaşma savaşını öncelikle okullarda kazanmamız gerekmektedir. Bilmek zorundayız ki, okullarda kazanılmama hiçbir savaşta gerçekte hiçbir zaman kazanılmama savaşır. Bu konuda eksiklerimizin olduğunu kabul etmeli, ancak kendimizi güçlü amaçlarla besleyerek eksiklerimizin ve zorlukların üstesinden gelebilecekimize inanmalı fakat bunun uzun süren bir yolculuk olduğunu hiçbir zaman unutmamalıyız.

Cumhuriyetimizin 100. yılında ülkemizin dünyayı yöneten lider ülkelerden biri olacağını öngörüyoruz. Bu öngörüye paralel olarak okulumuzun 2015-2019 yılları arasında kaydedeceği başarılarla bir dünya okulu olacağına kuvvetle inanıyoruz. Bu stratejik plan, bu inancımızı gerçekleştirmek üzere düşünülmüş ve bizi hedefimize götüreceği biçimde tasarlanmıştır. Bundan sonra başarılı olmak bizim için sadece bir görev değil, aynı zamanda büyük bir sorumluluktur.

Stratejik Plan Hazırlama Ekibi

Ç NDEK LER

OKUL MÜDÜRÜNÜN SUNU U	III
Ç NDEK LER.....	V
TABLolar D Z N	VII
EK LLER D Z N	VII
KISALTMALAR	VIII
TANIMLAR.....	IX
BÖLÜM I: STRATEJ K PLAN HAZIRLIK SÜREC	1
BÖLÜM II: DURUM ANAL Z	5
A. OKUL/ KURUM TAR H GEL M	6
B. YASAL YÜKÜMLÜLÜKLER VE MEVZUAT ANAL Z	6
C. FAAL YET ALANLARI LE ÜRÜN VE H ZMETLER	7
D. PAYDA ANAL Z	7
E. KURUM Ç VE DI I ANAL Z	8
F. E T M VE Ö RET M S STEM N N SORUN VE GEL M ALANLARI	14
G. STRATEJ K PLAN M MAR S	15
BÖLÜM III: GELEE E YÖNEL M.....	17
A. V ZYON, M SYON VE TEMEL DE ERLER.....	18
B. STRATEJ K PLAN GENEL TABLOSU.....	19
C. STRATEJ K AMAÇ, HEDEF VE TEDB RLER	20
BÖLÜM IV: MAL YETLEND RME.....	31
BÖLÜM V: ZLEME ve DE ERLEND RME.....	33
A. 2015-2019 STRATEJ K PLANI ZLEME VE DE ERLEND RME MODEL	34
B. 2015-2019 STRATEJ K PLANI B R M SORUMLULUKLARI TABLOSU	36

TABLolar D Z N

Tablo 1: Stratejik Planlama Üst Kurulu	4
Tablo 2: Stratejik Planlama Ekibi	4
Tablo 3: Müdürlükümüzün Organizasyon Şeması	8
Tablo 4: Kurullar ve Komisyonlar	9
Tablo 5: Kurum Personel Durumu	11
Tablo 6: 2014-2015 Eğitim ve Öğretim Yılı Öğrenci ve Öğretmen Sayıları	11
Tablo 7: 2014-2015 Eğitim ve Öğretim Yılı Okul / Derslik / Sınıf Sayıları	11
Tablo 8: Eğitimi Destekleme ve Yetiştirme Kurs Bilgileri	11
Tablo 9: 2014-2015 Eğitim ve Öğretim Yılı Temel Eğitim Bilgileri	11
Tablo 10: 2014-2015 Eğitim ve Öğretim Yılı Açılan Kurslar ve Belge Alan Kursiyer Sayısı	10
Tablo 11: 2014-2015 Eğitim ve Öğretim Yılı Pansiyon Yatak Kapasitesi ve Yatılı Öğrenci Sayıları	11
Tablo 12: 2014-2015 Eğitim ve Öğretim Yılı Burslu Öğrenci Sayıları	11
Tablo 13: Yıllara Göre Proje Sayıları	12
Tablo 14: 2015-2019 Dönemi Tahmini Maliyet Tablosu	32

EKLER D Z N

Ekil 1: Stratejik Plan Oluşturma Şeması	2
Ekil 2: Elazığ Milli Eğitim Müdürü Stratejik Planlama Modeli	3
Ekil 3: Teşkilat Şeması	10
Ekil 4: 2015-2019 Stratejik Planın İzleme ve Değerlendirme Modeli	35

KISALTMALAR

MEB	: Millî E itim Bakanlı ı
MEM	: Millî E itim Müdürlü ü
SGB	: Strateji Geli tirme Ba kanlı ı
KB	: nsan Kaynakları Bölümü
SP	: Stratejik Plan
AR-GE	: Ara tırma, Geli tirme
AB	: Avrupa Birli i
TÜB TAK	: Türkiye Bilimsel ve Teknolojik Ara tırma Kurumu
MEBB S	: Millî E itim Bakanlı ı Bili im Sistemleri
E-okul	: Okul Yönetim Bilgi Sistemi
FAT H	: Fırsatları Artırma ve Teknolojiyi yile tirme Hareketi
DPT	: Devlet Planlama Te kilatı
KHK	: Kanun Hükmünde Kararname
TEOG	: Temel E itimden Ortaö retime Geçi
HBÖ	: Hayat Boyu Ö renme
HL	: mam-Hatip Lisesi
MTE	: Mesleki ve Teknik E itim
SWOT	: Strenghts, Weaknesses, Opportunities, Threats
PEST	: Politik, Ekonomik, Sosyolojik, Teknolojik
GZFT	: Güçlü, Zayıf, Fırsat, Tehdit
TÜ K	: Türkiye statistik Kurumu
STK	: Sivil Toplum Kurulu ları
vs.	: vesaire
vb.	: ve benzeri
s.	: Sayfa

TANIMLAR

Bütünle tirici e itim (kayna tırma e itimi): Özel e itime ihtiyacı olan bireylerin e itimlerini, destek e itim hizmetleri de sa lanarak akranlarıyla birlikte resmî veya özel örgün ve yaygın e itim kurumlarında sürdürmeleri esasına dayanan özel e itim uygulamalarıdır.

Devamsızlık: Özürlü ya da özürsüz olarak okulda bulunmama durumu ifade eder. E itim arama motoru: Sadece e itim kategorisindeki sonuçların görüntülendi i ve kategori dı ı ve sakıncalı içeriklerin filtrelendi ini internet arama motoru.

Destek e itim odası: Okul ve kurumlarda, yetersizli i olmayan akranlarıyla birlikte aynı sınıfta e itimlerine devam eden özel e itime ihtiyacı olan ö renciler ile üstün yetenekli ö renciler için özel araç-gereçler ile e itim materyalleri sa lanarak özel e itim deste i verilmesi amacıyla açılan odaları ifade eder.

İletmelerde Meslekî E itim: Meslekî ve teknik e itim okul ve kurumları ö rencilerinin beceri e itimlerini i letmelerde, teorik e itimlerini ise meslekî ve teknik e itim okul ve kurumlarında veya i letme ve kurumlarca tesis edilen e itim birimlerinde yaptıkları e itim uygulamalarını ifade eder.

Ortalama e itim süresi: Birle mi Milletler Kalkınma Programının yayınladı ı nsani Geli me Raporu'nda verilen ve 25 ya ve üstü ki ilerin almı oldu u e itim sürelerinin ortalaması ekinde ifade edilen e itim göstergesini ifade etmektedir.

Örgün e itim dı na çıkma: Ölüm ve yurt dı na çıkma haricindeki nedenlerin herhangi birisine ba lı olarak örgün e itim kurumlarından ili ik kesilmesi durumunu ifade etmektedir.

Örgün e itim: Belirli ya grubundaki ve aynı seviyedeki bireylere, amaca göre hazırlanmı programlarla, okul çatısı altında düzenli olarak yapılan e itimdir. Örgün e itim; okul öncesi, ilkökul, ortaokul, ortaö retim ve yüksekö retim kurumlarını kapsar.

Özel e itime ihtiyacı olan bireyler (Özel e itim gerektiren birey): Çe itli nedenlerle, bireysel özellikleri ve e itim yeterlilikleri açısından akranlarından beklenen düzeyden anlamlı farklılık gösteren bireyi ifade eder.

Zorunlu e itim: Dört yıl süreli ve zorunlu ilkökullar ile dört yıl süreli, zorunlu ve farklı programlar arasında tercihe imkân veren ortaokullar ve imam-hatip ortaokullarından olu an ilkö retim ile ilkö retime dayalı, dört yıllık zorunlu, örgün veya yaygın ö renim veren genel, mesleki ve teknik ö retim kademelerinden olu an e itim sürecini ifade eder.

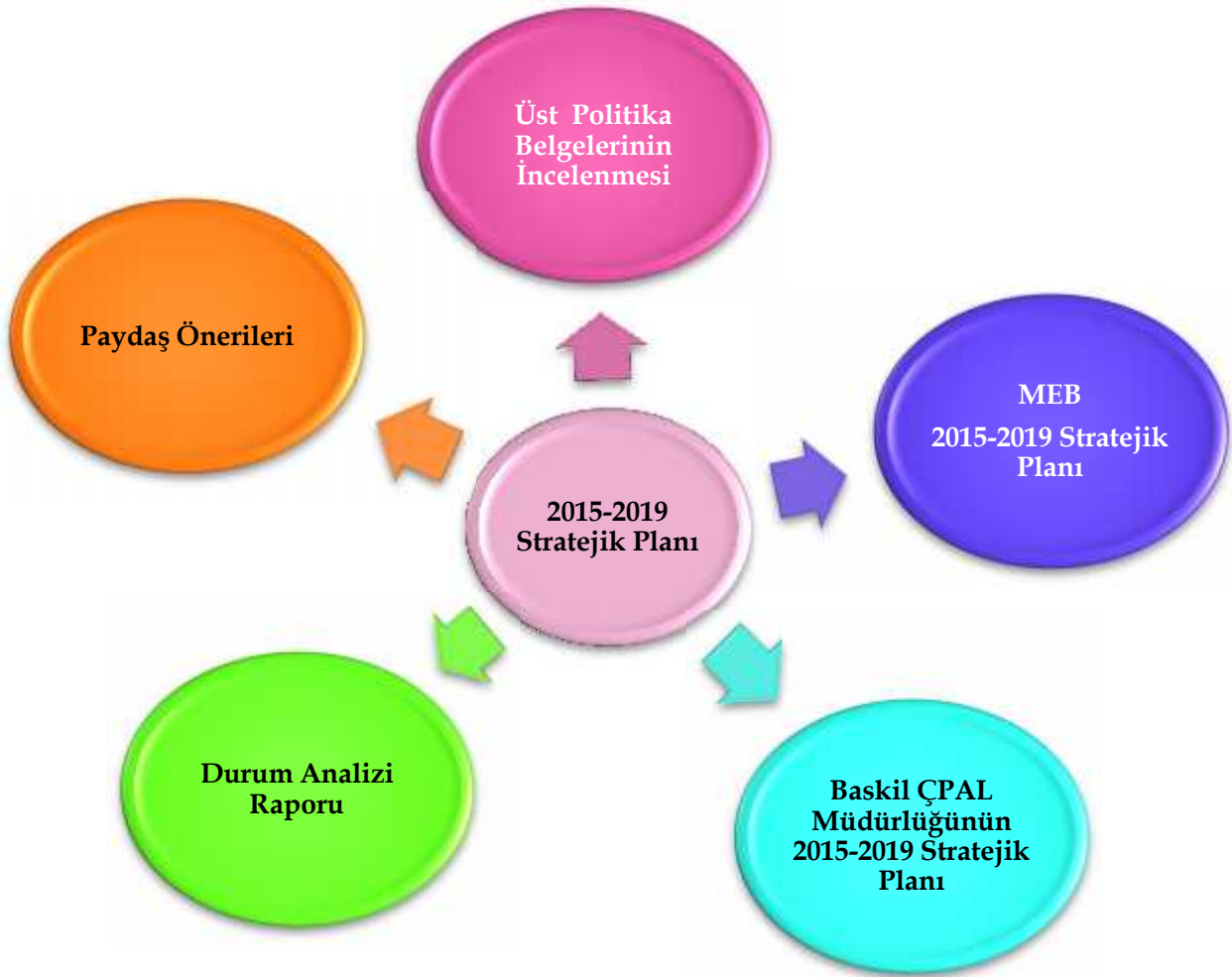
B R N C BÖLÜM

STRATEJİK PLAN HAZIRLIK SÜRECİ

Müdürlü ümüz bünyesinde, MEB Strateji Geli tirme Ba kanlı nın 16.09.2013 tarih ve 602.04/2498734 sayılı yazısı ve MEB Strateji Geli tirme Ba kanlı nın 2013/26 sayılı genelgesi do rultusunda 2015-2019 stratejik plan hazırlama süreci ba latılmı tur.

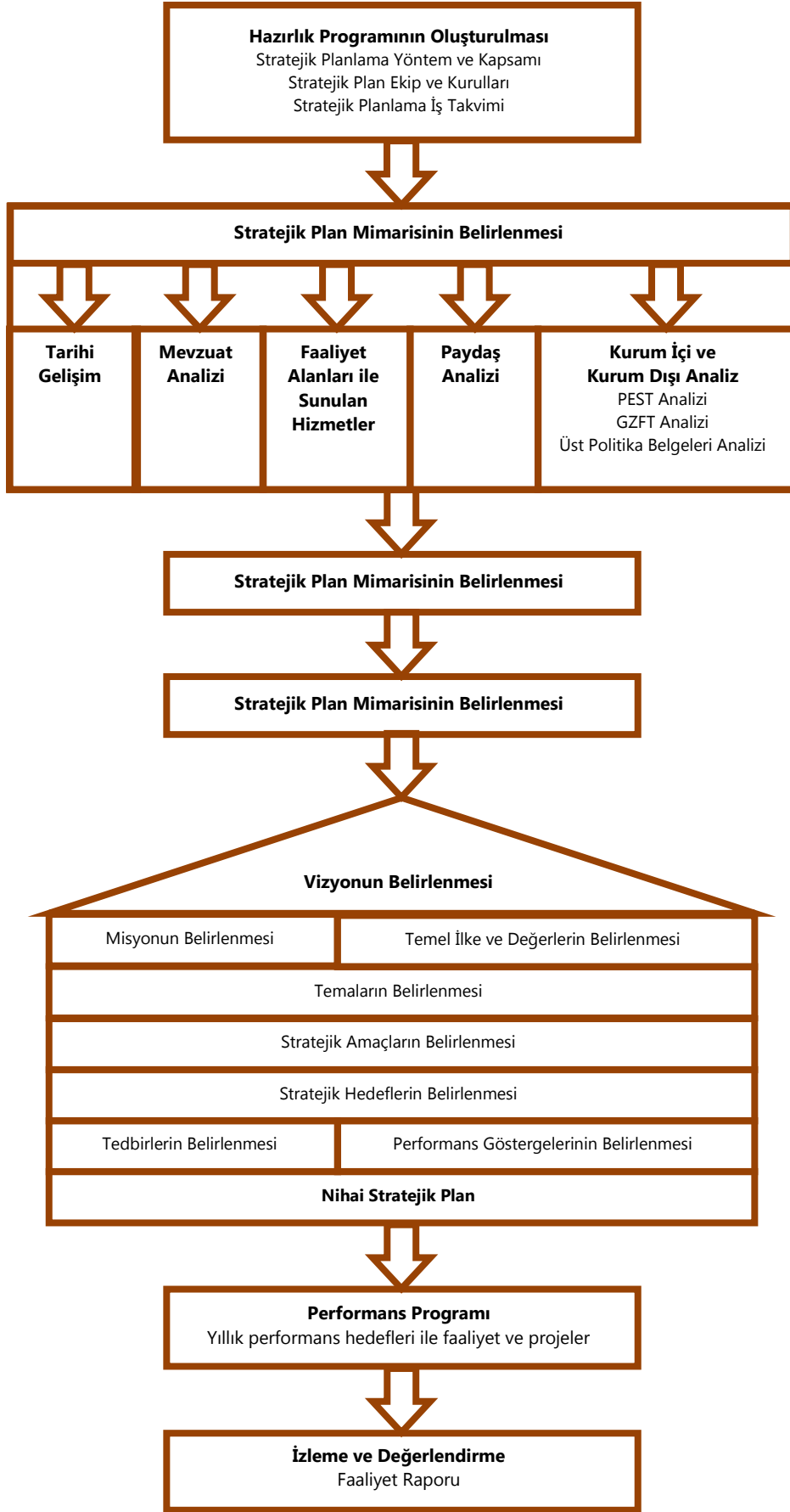
Baskil ÇPAL Müdürlü ünün 2015-2019 dönemi stratejik planının hazırlanması sürecinin temel a amaları; kurul ve ekiplerin olu turulması, çalı ma takviminin hazırlanması, uygulanacak yöntemlerin ve yapılacak çalı maların belirlenmesi eklindedir.

Stratejik Plan hazırlık çalı maları kapsamında, müdürlü ümüz bünyesinde Okul Müdürü'nün ba kanlı nda, Müdür Yardımcısı,, Okul Rehber Ö retmeni ile Okul Aile Birli i Ba kanımız Ya ar ALTU 'un yer aldı ı stratejik plan üst kurulu belirlenmi olup, Stratejik Planlama Koordinasyon Ekibi ile Stratejik Plan Hazırlama Ekibi olu turulmu tur.



ekil 1: Stratejik Plan Olu um eması

Müdürlü ümüz stratejik planlama üst kurulu ile ilgili bilgiler Tablo 1'de, stratejik planlama ekibi ile ilgili bilgiler ise Tablo 2'de gösterilmi tir.



ekil 2: Baskil ÇPAL Stratejik Planlama Modeli

Tablo 1: Stratejik Planlama Üst Kurulu

S.NO	ADI SOYADI	GÖREV
1	Rıfat PÜRMÜSLÜ	Okul Müdürü
2	Mehmet YILDIRIM	Müdür Yardımcısı
3	F. Medet ÖZDEMİR	Ö retmen
4	Yusuf ALTU	Okul/Aile Birliği Başkanı
5	Veysel AKENGİN	Okul/Aile Birliği yönetim kurulu üyesi

Tablo 2: Stratejik Planlama Ekibi

S.No	ADI SOYADI	GÖREV
1	Mehmet YILDIRIM	Müdür Yardımcısı
2	F. Medet ÖZDEMİR	Ö retmen
3	Nedim ALTIN	Ö retmen
4	Ahmet ADSIZ	Veli

2015-2019 yıllarını kapsayan müdürlükümüz stratejik planlama çalışmalarının başlatıldığı Okul Müdürü tarafından tüm okula duyurulmuştur.

Okul Müdürü başkanlığında üst kurul 3 (üç) kez toplanmış olup, yapılan çalışmalar hakkında sunumlar yapılmıştır. Yapılan çalışmalar doğrultusunda stratejik plana son hali verilmiştir. Stratejik planlama ekibi ayda bir defa toplanarak müdürlükümüz stratejik planlaması için toplantılar yapılmıştır. “Paydaş Görüş ve Değerlendirme” anketi düzenlenmiş, yaklaşık 70 kişiye uygulanmış ve sonuçları değerlendirilerek planlamaya yansıtılmıştır. Müdürlükümüzün aile birliği içerisinde olduğu tüm paydaşların görüş ve önerileri alınarak planlamaya dâhil edilmiştir. İlçe milli eğitim müdürlüğüne 2015-2019 yıllarını kapsayan stratejik planlama hakkında bilgilendirme ve bilinçlendirme faaliyetlerinde bulunulmuştur.

K NC BÖLÜM

DURUM ANALİZ

Durum analizi bölümünde, müdürlüğümüzün tarihi gelişimi, yasal yükümlülükler ve mevzuat analizi, faaliyet alanları ile ürün ve hizmetler, paydaş analizi, kurum içi analiz ve dışı analizi yer almaktadır.

A. OKUL/ KURUM TARİH GELİŞİMİ

Okulumuz, 1956-1957 yılında imdiki halk eğitim müdürlüğü binasında yalnız ortaokul olarak başladı ve eğitim-öğretim faaliyetlerine 1974-1975 yılından itibaren lise olarak devam etmiştir. 1956 yılında yaptırılan ortaokul binası eğitim ve öğretime cevap veremeyecek duruma gelince Baskil ilçe merkezinde yeni bir binasının yapılması için baskımsız belediye başkanlığına seçilen Kemal ULUKENT başkanlığında Efraim DEMREL, Emin ODABAŞI, Ömer KÜRÜM, Hüseyin GÖRGÜLÜER ve Akif AKSOY'dan kurulan bir heyetle Ankara'ya gidilmiştir ve dönemin başbakanı ile görüşülerek lise öğretimini tamamlamak isteyen öğrencilerin Baskil ilçesinden Elazığ il merkezine gidip gelmelerde yaşadıkları ulaşım ve barınma sorunları dönemin başbakanına arz edilmiştir. Bunun üzerine Baskil ilçe merkezinde mevcut olan ortaokula altı lise öğretmenin atanması sağlanarak, arsa temin edilmesi durumunda, ilçeye yeni bir lise binası yapılması sözü verilmiştir.

Heyet, Ankara dönüşünde derhal faaliyete geçerek Baskil halkından gönüllü olarak topladıkları paralarla mevcut lise binası ve lojmanlarının bulunduğu arsayı Musa DURSUN ve Smail DURSUN'dan 9 bin TL. karşılığında satın almış ve tapusunu Milli Eğitim Bakanlığı'na vermiştir. Bunun üzerine 1978 yılında mevcut lise binası ve lojmanların inşasına başlanmıştır. Nispet bir yılda tamamlanarak 1979-1980 eğitim-öğretim yılında bina hizmete açılmıştır.

2013- 2014 Eğitim-Öğretim Yılı sonunda da Çok Programlı Liseye dönüşürülen okulumuzda, İmam Hatip ve Bilişim Teknolojileri Bölümü açılmış olup Genel Lise Alanı da devam etmektedir. 2014-2015 Eğitim-Öğretim yılında da Çok Programlı Anadolu Lisesine dönüşürülen okulumuzda Anadolu Lisesi, Anadolu İmam Hatip Lisesi, Anadolu Meslek Programı, Genel Lise, Meslek Lisesi (Çocuk Gelişimi), İmam Hatip Lisesi olmak üzere toplam 6 adet lise programında eğitim gören toplam 154 öğrencisi ve 20 öğretmeni ile eğitim öğretim hayatına devam etmektedir.

B. YASAL YÜKÜMLÜLÜKLER VE MEVZUAT ANALİZİ

Yasal Mevzuatlar

- ✓ T.C. Anayasası
- ✓ 1739 Sayılı Milli Eğitim Temel Kanunu
- ✓ 652 Sayılı Milli Eğitim Bakanlığı'nın Teşkilat ve Görevleri Hakkındaki Kanun Hükmünde Kararname
- ✓ 222 Sayılı Milli Eğitim Temel Kanunu
- ✓ 657 Sayılı Devlet Memurları Kanunu
- ✓ 5442 Sayılı İlçe Dairesi Kanunu
- ✓ 439 Sayılı Ek Ders Kanunu
- ✓ 4306 Sayılı Zorunlu İlköğretim ve Eğitim Kanunu

- ✓ Milli Eğitim Bakanlığı Millî Eğitim Temel Kanunu ile Bazı Kanun ve Kanun Hükmünde Kararnamelerde Değişiklik Yapılmasına Dair 6528 Sayılı Kanun
- ✓ İlköğretim ve Eğitim Kanunu ile Bazı Kanunlarda Değişiklik Yapılmasına Dair 6287 Sayılı Kanun
- ✓ 29072 sayılı Millî Eğitim Bakanlığı Okul Öncesi Eğitim ve İlköğretim Kurumları Yönetmeliği
- ✓ Temel Eğitim Yönetmeliği
- ✓ Milli Eğitim Bakanlığı Rehberlik ve Psikolojik Danışmanlık Hizmetleri Yönetmeliği
- ✓ 2015-2019 MEB Stratejik Plan Hazırlık Programı konulu 2013/26 sayılı genelge

C. FAAL YET ALANLARI İLE ÜRÜN VE HİZMETLER

Müdürlüğümüz faaliyet alanları ile ürün ve hizmetlerine ait bilgiler Tablo 4'de yer almaktadır.

D. PAYDA ANALİZİ

Baskil Çok Programlı Anadolu Lisesi Stratejik Planlama Ekibi olarak planımızın hazırlanması amacıyla katılımcı bir yapı oluşturmak için ilgili tarafların görüşlerinin alınması ve plana dâhil edilmesi gerekli görülmüştü ve bu amaçla payda analizi çalışması yapılmıştır. Ekibimiz tarafından iç ve dış paydaşlar belirlenmiştir, bunların önceliklerinin tespiti yapılmıştır.

Payda görüş ve beklentileri SWOT (GZFT) Analizi Formu, Çalışan Memnuniyeti Anketi, Öğrenci Memnuniyeti Anketi, Veli Anketi Formu kullanılmaktadır. Aynı zamanda öğretmenler kurulu toplantıları, Zümre toplantıları gibi toplantılarla görüş ve beklentiler tutanakla tespit edilmekte Okulumuz bünyesinde değerlendirilmektedir.

Milli Eğitim Bakanlığı, Kaymakamlık, İlçe Milli Eğitim Müdürlükleri, Okullar, Yöneticiler, Öğretmenler, Özel Öğretim Kurumları, Öğrenciler, Okul aile birlikleri, Memur ve Hizmetli, Belediye, İlçe Sağlık Müdürlüğü, Meslek odaları, Sendikalar, Vakıflar, Muhtarlıklar, Tarım İlçe Müdürlüğü, Sivil Savunma İl Müdürlüğü, Türk Telekom İlçe Müdürlüğü, Medya...vb.

Payda Analizi ve Sınıflamasında Kullanılan Kavramlara İlişkin Açıklamalar:

Payda : Kurumun gerçekleştirdiği faaliyetlerden etkilenen taraflardır. Paydaşları bu bağlamda ele alınmaktadır.

Lider: Kurumda herhangi bir kademede görev alan çalışanlar içerisinde liderlik özellikleri olan kişilerdir.

Çalışan: Kurum çalışanlarıdır.

Müşteri: Ürün, hizmet veya süreçten etkilenen veya satın alıp kullanan herkeştir. Müşteri vardır. Dış müşteriler; hizmet veren kuruma mensup olmayan, ancak ürün/hizmetten yararlanan veya ondan etkilenenlerdir. İç müşteriler; kurumda çalışanlardır.

Temel Ortak: Kurumun faaliyetlerini gerçekle tirmek üzere kendi seçimine ba lı olmaksızın zorunlu olarak kurulmu olan ortaklıklardır.(yapısal ba lılık gibi)

Stratejik Ortak: Kurumun faaliyetlerini gerçekle tirmek üzere kendi seçimi üzerine kurdu u ortaklıklardır.

Tedarikçi: Kurumun faaliyetlerini gerçekle tiren ihtiyaç duydu u kaynakları temin eden kurum/kurulu lardır.

Ürün/Hizmet: Herhangi bir hizmet/üretim sürecinin çıktısıdır.

E. KURUM Ç VE DI I ANAL Z

Bu bölümde kurum içi ve kurum dı ı analizine ili kin bilgiler yer almaktadır.

Kurum İçi Analiz

Kurum içi analiz bölümünde, müdürlü ümüze ait genel istatistiki bilgiler, payda görü anketi sonuçları, e itim ö retimde temel istatistiki bilgiler yer almaktadır.

Organizasyon Yapısı

Müdürlü ümüz organizasyon eması ile ilgili bilgiler Tablo 5’de, kurullar ve komisyonlar ile ilgili bilgiler Tablo 6’de ve te kilat eması ekil 3’de yer almaktadır.

Tablo 3: Baskil ÇPAL Organizasyon eması

ADI	GÖREVLER
Rıfat PÜR MÜSLÜ	Okul Müdürü
Mehmet YILDIRIM	Müdür Yardımcısı(Görevlendirme)
Fatmagül AK PEK	Rehber Ö retmen
Hakan LHAN	Formatör(Görevlendirme)
F. Medet ÖZDEM R	Türk Edebiyatı Ö retmeni
Ferhunde ÇET N	Türk Edebiyatı Ö retmeni
Öznur BARI	Türk Edebiyatı Ö retmeni
Nedim ALTIN	Türk Edebiyatı Ö retmeni
Serhat OSKAY	Matematik Ö retmeni
Selahattin AYTEK N	Matematik Ö retmeni
Nilay OSKAY	Matematik Ö retmeni
Abbas YEMEZ	Tarih Ö retmeni
Mahmut YET	Tarih Ö retmeni
Serhat YILDIZ	Kimya Ö retmeni
Tamer Y İT	Beden E itimi Ö retmeni
C. Eren DEM REL	Co rafya Ö remeni
Serhan GÜNDO DU	Co rafya Ö retmeni
Sibel ÇEL K	HL Meslek Ö retmeni
Zümrüt TA KIRMAZ	Din Kültürü Ö retmeni
Hamit KUR UN	ngilizce Ö retmeni
Serap ÇALI	ngilizce Ö retmeni
Nuray ERSOY	Felsefe Ö retmeni

Tablo 4: Kurullar ve Komisyonlar

Kurul / Komisyon Adı	Görevi
Ö renci Disiplin Kurulu	Yönetmelikteki Görevler
Yazı nceleme Kurulu	Yönetmelikteki Görevler
Satın Alma ve Muayene/ Teslim Alma Komisyonu	Yönetmelikteki Görevler
Tören Hazırlama ve Uygulama Komisyonu	Yönetmelikteki Görevler
Yazı nceleme Komisyonu	Yönetmelikteki Görevler
Ta imalı Ö rencilerle lgili Komisyon	Yönetmelikteki Görevler
Okul Seçim Kurulu	Yönetmelikteki Görevler
Okul Aile Birli i Denetleme Kurulu	Yönetmelikteki Görevler

statistikî Veriler

Ö renci Sayısına li kin Bilgiler						
	2012		2013		2014	
	Kız	Erkek	Kız	Erkek	Kız	Erkek
Ö renci Sayısı	137	149	136	147	140	129
Toplam Ö renci Sayısı	286		283		269	
Ö rencilerin Yüksekö retime Geçi Sınavlarındaki Ba arılarına li kin Bilgiler						
	2012		2013		2014	
Sınava Giren Toplam Ö renci Sayısı	65		54		66	
Bir Yüksekö retime Yerle en Ö renci Sayısı	11		15		12	
Genel Ba arı Oranı (%)	17		28		19	

Ödül ve Cezalar			
	2012	2013	2014
	Ö renci Sayısı	Ö renci Sayısı	Ö renci Sayısı
Onur Belgesi Alan Ö renci Sayısı	26	26	26
Te ekkür Belgesi Alan Ö renci Sayısı	100	112	105
Takdir Belgesi Alan Ö renci Sayısı	36	26	35
Disiplin Cezası Alan Ö renci Sayısı	8	2	9

Sosyal Etkinlikler Durumu Verileri:

Yıllar	Sosyal kulüp sayısı	Kulüp çalı malarında Yapılan Etkinlik Sayısı
2012	11	8
2013	11	9
2014	12	8

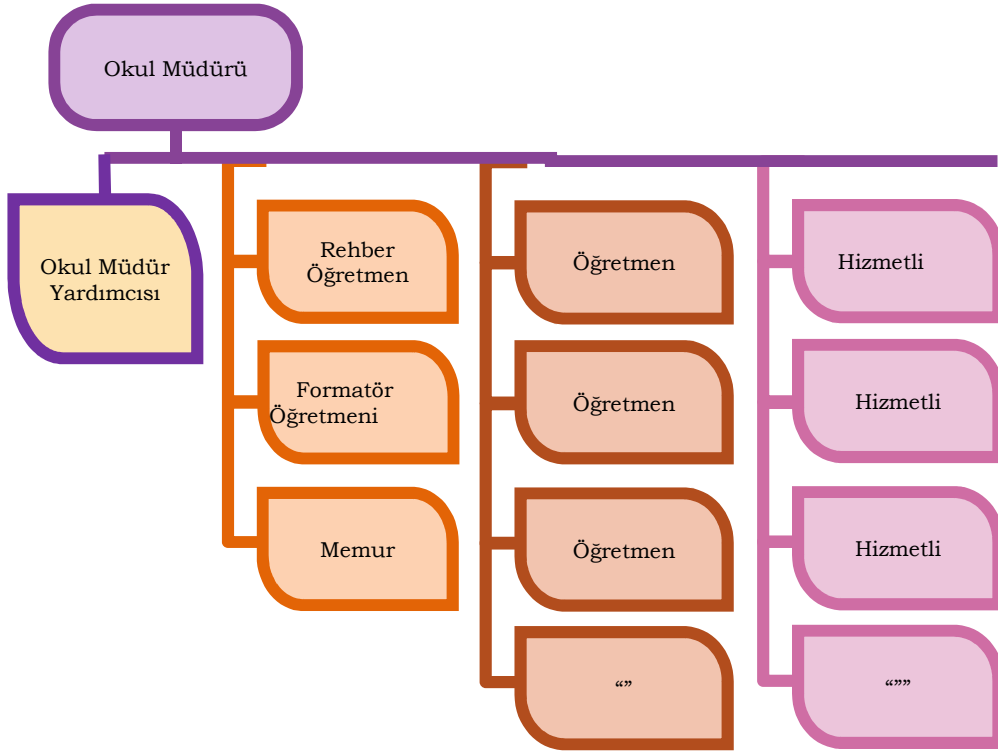
Okul Kütüphane Bilgileri:

Yıllar	Kütüphanedeki Kitap Sayısı	Kütüphaneden Yararlanan Ö renci Sayısı
2012	5072	286
2013	5106	257
2014	5203	205

Yerleşim Alanı ve Derslikler

Okulumuzun 442 öğrenci kapasitesi vardır. 1095 m² lik bir bina alanına ve 16115 m² lik geniş bir bahçe kullanım alanı mevcuttur.

Yerleşim		
Toplam Alan (m ²)	Bina Alanı (m ²)	Bahçe alanı (m ²)
17210	1095	16115



ekil 3: Teşkilat yapısı

E itim Ö retimde Temel istatistikler

E itim Ö retimde ile ilgili temel istatistiki bilgiler; TÜ K verileri, MEBB S/ME S modülünden alınan bilgiler do rultusundan hazırlanmıştır.

Tablo 5: Kurum Personel Durumu

GÖREV ÜNVANI	AS L	VEK L	BO	TOPLAM
Okul Müdürü	1			1
Okul Müdür Yardımcısı		1		1
Okul Rehber Ö retmeni	1			1
Bran Ö retmeni	20		3	23
Memur	1			1
Hizmetli	3			3

Tablo 6: 2014-2015 E itim ve Ö retim Yılı Ö renci ve Ö retmen Sayıları

E itim ve Ö retim Yılı	Ö retmen Sayısı	Ö renci Sayısı
2014-2015	20	205

Tablo 7: 2014-2015 E itim ve Ö retim Yılı Okul / Derslik / ube Sayıları

E itim ve Ö retim Yılı	9. Sınıf	10 Sınıf	11. Sınıf	12. Sınıf
2014-2015	3	3	3	4

Tablo 8: E itimi Destekleme ve Yeti tirme Kurs Bilgileri

E itim ve Ö retim Yılı	Kurs Sayısı	Kursiyer / Ö renci Sayısı	Görevli Ö retmen Sayısı
2014-2015	11	110	8

Tablo 9: 2014-2015 E itim ve Ö retim Yılı Ta ıma E itim Bilgileri

E itim ve Ö retim Yılı	Ta ımalı E itim Yapılan Ö renci Sayısı
2014-2015	48

Tablo 10: 2014-2015 E itim ve Ö retim Yılı Burslu Ö renci Sayıları

E itim ve Ö retim Yılı	Burslu Ö renci Sayısı
2014-2015	0

Tablo 11: Yıllara Göre Proje Sayıları

E ğitim ve Ö ğretim Yılı	YEREL PROJELER (SODES – Kalkınma Ajansı vb.)				ULUSAL PROJELER (Tübitak, BBE vb.)			ULUSLARARASI PROJELER (AB Projeleri vb.)			
	Proje Sayısı	Katılan Ö ğretmen Sayısı	Katılan Ö ğrenci Sayısı	Projelerin Toplam Bütçesi (TL)	Proje Sayısı	Katılan Ö ğretmen Sayısı	Katılan Ö ğrenci Sayısı	Proje Sayısı	Katılan Ö ğretmen Sayısı	Katılan Ö ğrenci Sayısı	Projelerin Toplam Bütçesi (€)
2011-2012											
2012-2013											
2013-2014											
TOPLAM											

“Beyaz Bayrak Projesi” kapsamında;

✓ Okul binasının çok eski olması ve bakımsızlığı sebebiyle herhangi bir bakanlık tarafından desteklenmemiştir.

✓ **Rehberlik Çalıřmaları;**

✓ Okulumuz her sınıf seviyesinde öğrenciye yönelik rehberlik ve yönlendirme çalıřmaları yapılmaktadır.

1. Baskil İlçe Milli Eğitim Müdürlüğü 2010-2014 Stratejik Planı
2. MEB 2015-2019 Stratejik Planı
3. Elazığ İl Milli Eğitim Müdürlüğü 2015-2019 Stratejik Planı
4. Baskil İlçe Milli Eğitim Müdürlüğü 2015-2019 Stratejik Planı
5. Millî Eğitim Bakanlığı Kararları
6. Millî Eğitim Kalite Çerçevesi
7. Elazığ İl Özel İdaresi Stratejik Planı
8. TÜB TAK Vizyon 2023 Eğitim ve İnsan Kaynakları Raporu
9. Türkiye Yeterlilikler Çerçevesi
10. Bilgi Toplumu Stratejisi ve Eylem Planı
11. Hayat Boyu Öğrenme Strateji Belgesi
12. Meslekî ve Teknik Eğitim Strateji Belgesi
13. Mesleki Eğitim Kurulu Kararları
14. Ulusal Öğretmen Strateji Belgesi
15. Ulusal ve Uluslararası Kuruluşların Eğitim ve Türkiye ile İlgili Raporları

Güçlü Yönler, Zayıf Yönler, Fırsatlar ve Tehditler

GÜÇLÜ YÖNLER		
E itim ve Ö retime Eri im	E itim ve Ö retimde Kalite	Kurumsal Kapasite
<ol style="list-style-type: none">1. İlçe merkezinde bulunmamız2. Etkile imli tahta ve internet a ının bütün sınıflarda bulunması3. İlgili veli profili4. E itim,sosyal ve kültürel etkinlikler için geni mekan	<ol style="list-style-type: none">1. Genç ve dinamik kadromuz2. Sınıf mevcutlarının azlığı3. Teknolojik altyapının hazır olması	<ol style="list-style-type: none">1. Okulumuz ilçe merkezinde ve merkezi bir bölgededir.2. Fizik ve Biyoloji hariç bütün bran larda ö retmenlerin bulunması

ZAYIF YÖNLER		
E itim ve Ö retime Eri im	E itim ve Ö retimde Kalite	Kurumsal Kapasite
<ol style="list-style-type: none">1. Ta ıma merkezi olmamız ta ıma köylerinin uzaklığı2. Meslek Lisesi olmamız sebebiyle tercih sıralamasında en altta bulunmamız	<ol style="list-style-type: none">1. Fiziksel ortamın bakımsız olması2. Yo un ders programları3. Staj için i letmenin bulunmaması4. Ba arı sıralamasında alt sıralardaki ö rencilerin okulumuz tercih etmesi	<ol style="list-style-type: none">1. Okul-Aile Birli i'nin aktif olarak çalışması2. Amirlerimizle olan güçlü ileti imimiz

FIRSATLAR		
E itim ve Ö retime Eri im	E itim ve Ö retimde Kalite	Kurumsal Kapasite
<ol style="list-style-type: none">1. İl Merkezine çok yakın olmamız2. Güçlü bili im a ı	<ol style="list-style-type: none">1. Ö renci sayısının azlığı sebebiyle ö rencilerle daha kaliteli zaman geçirilmesi	<ol style="list-style-type: none">1. De i im ve ça a çabuk adapte olan kadromuz

TEHDİTLER		
E itim ve Ö retime Eri im	E itim ve Ö retimde Kalite	Kurumsal Kapasite
<ol style="list-style-type: none">1. Göçler2. Tarım bölgesi olmamız sebebiyle bahar aylarında ö rencilerin tarım alanlarında çalıştırılması	<ol style="list-style-type: none">1. ube ö renci sayılarının çok az olması sebebiyle ube kapatılması	<ol style="list-style-type: none">1.

F. E T M VE Ö RET M S STEM N N SORUN VE GEL M ALANLARI

Payda analizi, kurum içi ve dışı analiz sonucunda Müdürlüğün faaliyetlerine ilişkin gelişim ve sorun alanları tespit edilmiştir. Belirlenen gelişim ve sorun alanları üç tema altında gruplandırılarak plan mimarisinin oluşturulmasında temel alınmıştır.

Müdürlüğümüzün Gelişim ve Sorun Alanları;

a. E itim ve Ö retimde Erişimde 5,

b. E itim ve Ö retimde Kalitede 8,

c. Kurumsal Kapasitede 14,

olmak üzere toplam 27 sorun/gelişim alanı tespit edilmiştir.

E T M VE Ö RET M S STEM N N SORUN VE GEL M ALANLARI		
E itim ve Ö retimde Erişim	E itim ve Ö retimde Kalite	Kurumsal Kapasite
<ul style="list-style-type: none">✓ Zorunlu E itimde devamsızlık✓ Zorunlu e itimden erken ayrılma✓ Bazı okul türlerine yönelik olumsuz algı✓ Staj için uygun işletmenin bulunmaması✓ Özel e itime ihtiyaç duyan bireylerin uygun e itime erişimi	<ul style="list-style-type: none">✓ Bilimsel, kültürel, sanatsal ve sportif faaliyetler✓ Okuma kültürü✓ Örgün ve yaygın e itimi destekleme ve yetiştirme kurslar✓ E itimde ve ö retim süreçlerinde bilgi ve iletişim teknolojilerinin kullanımı✓ Özel e itime ihtiyacı olan bireylere sunulan e itim ve ö retim hizmetleri✓ Okul sağlığı ve hijyen✓ E itsel, mesleki ve kişisel rehberlik hizmetleri✓ Öğrencilerin sınav kaygısı	<ul style="list-style-type: none">✓ Çalışanların ödüllendirilmesi ve motivasyon✓ İnsan kaynağının genel ve mesleki yeterliklerinin geliştirilmesi✓ Hizmet içi e itim kalitesi✓ Okulumuzun fiziki kapasitesi✓ Okulumuzun sosyal, kültürel, sanatsal ve sportif faaliyet alanlarının yetersizliği✓ Özel e itim okullarının uzak olması✓ Donatım eksikliği✓ Stratejik yönetim ve planlama anlayışı✓ Sağlığı ve güvenliği✓ Projelerin etkililiği ve projelerin çıktılarının sürdürülebilirliği✓ Denetim anlayışından rehberlik anlayışına geçilemediği algısı✓ Kurumsal aidiyet✓ Elektronik ortamlarının etkinliği✓ İstatistik ve bilgi temini

G. STRATEJİK PLAN M MAR S

1. E ğitim ve Ö ğretimde Eri ğim

1.1. E ğitim ve Ö ğretimde Katılım ve Tamamlama

1.1.1. Lise Seviyesinde Okulla ma

2. E ğitim ve Ö ğretimde Kalite

2.1. Ö ğrenci Ba arısı ve Ö ğrenme Kazanımları

2.1.1. Ö ğrenci

2.1.2. Ö ğretmen

2.1.3. E ğitim - ö ğretim ortamı ve çevresi

2.1.4. Rehberlik

2.2. E ğitim ve Ö ğretim ile İstihdam lı Kisinin Geli tirilmesi

2.2.1. Hayata ve istihdama hazırlama

2.2.2. Mesleki rehberlik

3. Kurumsal Kapasite

3.1. Be ğeri Alt Yapı

3.1.1. İnsan kaynakları yönetimi

3.1.2. İnsan kaynaklarının e ğitimi ve geli tirilmesi

3.2. Fiziki, Mali ve Teknolojik Alt Yapı

3.2.1. Donatım

3.3. Yönetim ve Organizasyon

3.3.1. Kurumsal yapının iyile tirilmesi

3.3.1.1. Analizleri ve i tanımları

3.3.2. İzleme ve de ğerlendirme

3.3.3. Sosyal tarafların katılımı ve yönetimi

3.3.3.1. Çok ulculuk

3.3.3.2. Katılımcılık

3.3.3.3. Şeffaflık ve hesap verebilirlik

3.3.4. Kurumsal ileti ğim

3.3.5. Bilgi Yönetimi

3.3.5.1. Elektronik a ortamlarının etkinli ğinin artırılması

3.3.5.2. Veri toplama ve analiz

3.3.5.3. Veri iletimi ve bilgi payla ımı

ÜÇÜNCÜ BÖLÜM

GELECEĞE YÖNELİM

Gelece e ynelim blmnde vizyon, misyon ve temel de erler ile stratejik amalar, stratejik hedefler, performans gstergeleri ve stratejiler yer almaktadır.

A. V ZYON, M SYON VE TEMEL DE ERLER

V ZYON

Akademik, sosyal, kltrel ve sportif ba arıları her kesim tarafından kabul edilmi , ilimizde tercih edilen bir okul olmaktır.

M SYON

Yeniliklere aık, srekli kendini geli tiren ge o retmen kadrosuyla, o renci merkezli e itim veren, teknolojiyi kullanan, velilerin ihtiya duydukları her an okul idaresi ve o retmenlerine ula ıp rehberlik hizmetlerini alabildikleri, o rencilerinin ba arılarını n planda tutup, kaliteden dn vermeyen a da bir e itim kurumuyuz.

TEMEL DE ERLER M Z

1	lkemizin gelece inden sorumluyuz.
2	E itime yapılan yardımı kutsal sayar ve her trl deste i veririz.
3	Toplam Kalite Ynetimi felsefesini benimseriz.
4	Kurumda alı an herkesin katılımı ile srecin devamlı olarak iyile tirilece ine ve geli tirilece ine inanırız.
5	Sa lıklı bir alı ma ortamı ierisinde alı anları tanıyarak fikirlerine de er verir ve i imizi nemseriz.
6	Mevcut ve potansiyel hizmet bekleyenlerin ihtiyalarına odaklanırız.
7	Kendimizi geli tirmeye nem verir, yeniliki fikirlerden yararlanırız.
8	 rencilerin, o renmeyi o renmesi ilk hedefimizdir.
9	Okulumuzla ve o rencilerimizle gurur duyarız.
10	 rencilerimizi, yaratıcı ynlerinin geli mesi iin te vik ederiz.
11	 renme problemi olan o rencilerimiz iin zel destek programları hazırlarız.
12	Biz, birbirimize ve kendimize gveniriz.
13	 rencilerimiz, btn alı malarımızın odak noktasıdır.

STRATEJİK PLAN GENEL TABLOSU

Stratejik Amaç 1

Lise ça ındaki bireylerin e itim ve ö retime adil artlar altında eri mesini sa lamak.

Stratejik Hedef 1.1 Plan dönemi sonuna kadar dezavantajlı gruplar ba ta olmak üzere, e itim ve ö retimin her tür ve kademesinde katılım ve tamamlama oranlarını artırmak.

Stratejik Amaç 2

Bütün ö rencilerimize ulusal ve uluslararası ölçütlerde bilgi, beceri, tutum ve davranı ın kazandırılması ile giri imci, yenilikçi, yaratıcı, dil becerileri yüksek, ileti ime ve ö renmeye açık, öz güven ve sorumluluk sahibi sa lıklı ve mutlu bireylerin yeti mesine imkân sa lamak.

Stratejik Hedef 2.1 Bütün bireylerin bedensel, ruhsal ve zihinsel geli imlerine yönelik faaliyetlere katılım oranını ve ö rencilerin akademik ba arı düzeylerini artırmak.

Stratejik Amaç 3

Be eri, mali, fiziki ve teknolojik yapı ile yönetim ve organizasyon yapısını iyile tirerek e itime eri imi ve e itimde kaliteyi artıracak etkin ve verimli i leyen bir kurumsal yapıyı tesis etmek.

Stratejik Hedef 3.1 Müdürlü ümüz hizmetlerinin etkin sunumunu sa lamak.

Stratejik Hedef 3.2 Plan dönemi sonuna kadar, belirlenen kurum standartlarına uygun e itim ortamlarını tesis etmek; etkin, verimli bir e itim ve ö retim yapısını olu turmak.

B. STRATEJİK AMAÇ, HEDEF VE TEDBİRLER

TEMA:1 EĞİTİM VE ÖĞRETİM

“Eğitim ve öğretim kurumlarında mevcut imkânların en iyi şekilde kullanılarak her kademedeki bireye çağın gerektirdiği bilgi, beceri, tutum ve davranışın kazandırılmasına yönelik politikalar eğitim ve öğretimde kalite teması altında değerlendirilmektedir.”

Stratejik Amaç 1

Lise seviyesinde okulumuza TEOG puan sıralamasıyla yerle en bireylerin e itim ve ö retime adil artlar altında eri mesini sa lamak.

Stratejik Hedef 1.1

Plan dönemi sonuna kadar dezavantajlı gruplar ba ta olmak üzere, ortaö retim kademesinde katılım ve tamamlama oranlarını artırmak.

Performans Göstergeleri

No	Performans Göstergeleri	Önceki Yıllar			Hedef	
		2012	2013	2014	2019	
1.1.1.	Örgün e itimde 20 gün ve üzeri devamsız öğrenci oranı (%)	Lise	10	14	5	0
1.1.2.	E itim ve ö retimden erken ayrılma oranı (%)		13	17	17	0

Bu hedefin gerçekleştirilmesi ile örgün ö retimin her kademesinde okulla ma oranlarının ve hayat boyu öğrenmeye katılımın artması, devamsızlığın ve erken ayrılmaların azalması, özellikle kız öğrenciler ve engelliler olmak üzere özel politika gerektiren grupların e itime erişim olanaklarının artması, özel ö retim kurumlarının payının artması beklenmektedir.

Stratejiler

No	Stratejiler	Ana Sorumlu	Diğer Sorumlu Birimler
1.	Okulla ma oranlarının düşük olduğu bölgelerde e itimin önemi ve getirileri hakkında bilgilendirme çalışmaları yapılacaktır.	Okul Müdürlüğü	İçer MEM
2.	Ortaokul sonrası okul türü seçimlerinde sonradan karşılaşılabilecek sorunların önüne geçmek amacıyla veli ve öğrencilerin bilgilendirilmesine yönelik çalışmaların kapsamı artırılabilecektir.	Okul Müdürlükleri	Okul Rehberlik Servisi
3.	Özel e itim ihtiyacı olan bireylerin tespiti için etkili bir tarama ve tanılama sistemi geliştirilecek ve bu bireylerin tanısına uygun e itime erişimlerini ve devam etmelerini sağlayacak imkânlar geliştirilecektir.	Okul Müdürlüğü	Okul Rehberlik Servisi- Özel E itim Öğretmenleri
4.	Okulumuzda devamsızlık, sınıf tekrarı ve okuldan erken ayrılma nedenlerinin tespiti için araştırmalar yapılacaktır.	Okul daresi	-
5.	Zorunlu e itimden ayrılmaların önlenmesi ve devamsızlıkların azaltılmasına yönelik öğrenci devamsızlıkları izleme ve önleme mekanizmaları geliştirilecektir.	Okul daresi	Okul Rehberlik Servisi
6.	Açık ö retim okullarında öğrenim gören öğrencilerin kayıtlarının dondurmasına neden olan etmenler tespit edilecek ve gerekli tedbirler alınacaktır.	Okul daresi	Okul Rehberlik Servisi
7.	Kız çocukları ba ta olmak üzere özel politika gerektiren grupların e itim ve ö retime erişimlerine yönelik çalışmalar arttırılacaktır.	Okul daresi	-
8.	Tamamlayıcı e itimde hizmet sunumunu arttıracak tedbirler alınacaktır.	Okul daresi	İçer MEM

TEMA:2

EĞİTİM-ÖĞRETİMDE KALİTE

“Eğitim ve öğretim kurumlarında mevcut imkânların en iyi şekilde kullanılarak her kademedeki bireye çağın gerektirdiği bilgi, beceri, tutum ve davranışın kazandırılmasına yönelik politikalar eğitim ve öğretimde kalite teması altında değerlendirilmektedir.”

Stratejik Amaç 2

Ö rencilerimizin çağın gerektirdiği bilgi, beceri, tutum ve davranışın kazandırılması ile girişimci, yenilikçi, yaratıcı, dil becerileri yüksek, iletişim ve öğrenmeye açık, özgüven ve sorumluluk sahibi, sağlıklı ve mutlu bireylerin yetiştirilmesine imkân sağlamak.

Stratejik Hedef 2.1

Bütün bireylerin bedensel, ruhsal ve zihinsel gelişimlerine yönelik faaliyetlere katılım oranını ve öğrencilerin akademik başarı düzeylerini artırmak.

Performans Göstergeleri

No	Performans Göstergesi	Önceki yıllar			Hedef	
		2012	2013	2014	2019	
2.1.1.	Örencilerin yılsonu başarı puanı ortalamaları	9. Sınıf	57	68	61	80
		10. Sınıf	64	62	63	80
		11. Sınıf	60	58	61	80
		12. Sınıf	75	76	76	80
2.1.2.	Örenci başına okunan kitap sayısı					
	Lise	4	4	6	20	
2.1.3.	Onur veya fihhar belgesi alan öğrenci oranı	Lise	26	26	26	30
2.1.4.	Takdir veya teşekkür belgesi alan öğrenci oranı (%)	Lise	30	35	33	60
		Lise	2	3	5	0,2
2.1.5.	Disiplin cezası/yaptırım uygulanan öğrenci oranı					
2.1.6.	Beyaz Bayrak sertifikası	-	-	-	-	
2.1.7.	Beslenme Dostu Okul Sertifikası	-	-	-	-	

Hedefin gerekle tirilmesi ile potansiyelinin farkında, ruhen ve bedenen sa lıklı, ileti m becerileri yüksek ve akademik ynden ba arılı bireylerin yeti mesine imkn sa lanaca ı d nlmektedir.

Stratejiler

No	Stratejiler	Ana Sorumlu	Di er Sorumlu Birimler
9.	Okulumuzdaki e itim kalitesini artırmak iin destekleme ve yeti tirme kursları yaygınla tırılacaktır.	Okul daresi	-
10.	Okul sa lı ı ve hijyen konularında  rencilerin, ailelerin ve alı anların bilinlendirilmesine ynelik faaliyetler yapılacaktır.	Okul daresi	-
11.	Okuma kltrnn yaygınla tırılması iin alı malar arttırılacak.	Okul daresi	-
12.	Engelli bireylerin e itim ve  retim sreleri konusunda aile e itimleri yapılacaktır.	Okul daresi	Okul Rehberlik Servisi
13.	Bili im teknolojilerinin  renci ve  retmen kullanma yetkinlikleri arttırılacaktır.	Okul daresi	Bili im Teknolojileri  retmeni
14.	E itim Bili im A mın (EBA)  renci,  retmen ve ilgili bireyler tarafından kullanımını artırmak amacıyla tanıtım faaliyetleri gerekle tirilecek ve EBA'nın etkin kullanımının sa lanması iin  retmenlere bilgi verilecektir.	Okul daresi	-
15.	Merkezi sınav sonularının il, ile ve okul dzeyinde analizleri yapılacaktır.	Okul daresi	-

Stratejik Hedef 2.2

Hayat boyu  renme yakla ımı erevesinde, i gc piyasasının talep etti i beceriler ile uyumlu bireyler yeti tirerek istihdam edilebilirliklerini artırmak.

Performans Gstergeleri

No	Performans Gstergesi	nceki Yıllar			Hedef
		2012	2013	2014	2019
2.2.1.	Mesleki ve teknik orta retim mezunlarının mesleki yeterliliklerine ynelik i veren memnuniyet oranı	-	-	-	70
2.2.2.	Okul,  renci veya  retmenlerin yaptı ı patent veya faydalı model ba vuru sayısı	-	-	-	1

Hedefin gerekle tirilmesi ile i gc piyasasının talep etti i beceriler ile uyumlu ve hayat boyu  renme felsefesine sahip bireyler yeti tirerek istihdam edilebilirlikleri arttırılacaktır.

Stratejik Hedef 2.3

E itimde yenilikçi yaklaşımlar kullanılarak bireylerin yabancı dil yeterliliğini ve uluslararası öğrenci/ö retmen hareketliliğini artırmak

Performans Göstergeleri

No	Performans Göstergesi	Önceki Yıllar			Hedef
		2012	2013	2014	2019
2.3.1.	Uluslararası hareketlilik programlarına/projelerine katılan öğrenci sayısı	-	-	-	100
2.3.2.	Uluslararası hareketlilik programlarına/projelerine katılan öğrenci sayısı	-	-	-	220
2.3.3.	Yabancı dil dersi yılsonu puanı ortalaması	55	53	61	80
2.3.4.	AB E itim ve Gençlik Programları kapsamında yapılan kurumsal/bireysel proje başvuru sayısı	-	-	-	11

Hedefin gerçekleştirilmesi ile yenilikçi yaklaşımlar kullanılarak bireylerin yabancı dil yeterliliğini ve uluslararası öğrenci/ö retmen hareketliliğini artırılacaktır.

TEMA:3

KURUMSAL KAPAS TE

“Kurumsal kapasitenin geliştirilmesine yönelik olarak fiziki, mali ve teknolojik altyapının geliştirilmesi, beşeri kaynakların niteliğinin artırılması ile yönetim ve organizasyon yapısının geliştirilmesine yönelik politikalar bu tema altında ele alınmaktadır.”

Stratejik Amaç 3

Be eri, mali, fiziki ve teknolojik yapı ile yönetim ve organizasyon yapısını iyile tirerek e itime eri imi ve e itimde kaliteyi artıracak etkin ve verimli i leyen bir kurumsal yapıyı tesis etmek.

Stratejik Hedef 3.1

Müdürlü ümüz hizmetlerinin etkin sunumunu sa lamak üzere insan kaynaklarının yapısını ve niteli ini geli tirmek.

Performans Göstergeleri

No	Gösterge	Önceki Yıllar			Hedef	
		2012	2013	2014	2019	
3.1.1.	Ö retmen ba ına dü en ö renci sayısı	Lise	12	10	8	15
3.1.2.	Lisansüstü e itimi tamamlayan personel oranı (%)		5	15	20	10
3.1.3.	Asil yönetici sayısının yönetici normuna oranı (%)		100	100	100	90
3.1.4.	Norm kadro doluluk oranı (%)		90	90	90	98

Hedefin gerçekte tirilmesi ile müdürlü ümüz insan kaynaklarının sürekli mesleki geli iminin sa lanması, yöneticilerin yeterliliklerinin geli tirilmesi ve atamalarda liyakatin esas alınması, personel atama ve yer de i tirmelerinin ihtiyaçlar do rultusunda gerçekte tirilmesi beklenmektedir.

Stratejiler

No	Strateji	Ana Sorumlu	Di er Sorumlu Birimler
16.	Hizmet içi e itimler sonunda e itim içeri ine ili kin belirlenen kazanımların ölçülmesi ve sertifikalandırılması ile hizmet içi e itim faaliyetlerinin etkinli inin artırılması için analizleri yapılacaktır.		
17	Çalı anlarımız hizmet içi e itimlere yönlendirilecek	Okul dairesi	-
17.	Okulumuzu n temizlik, güvenlik ve sekreteryaya gibi alanlardaki destek personeli ihtiyacının giderilmesine yönelik çalı malar yapılacaktır.	Okul dairesi	1- lçe MEM
18.	Müdürlü ümüz çalı anlarının motivasyon ve i doyumunu artırmaya yönelik çalı malar yapılacaktır.	Okul dairesi	1- lçe MEM
19.	Engelli çalı anlara bilgi, beceri ve engel durumlarına uygun görevler verilmesi sa lanacaktır.	Okul dairesi	1- lçe MEM
20.	Okulumuzu fiziksel ko ullarını engelli bireylerin e itim ö retime eri imlerini kolayla tırlamak ekilde düzenlenecek.	Okul dairesi	1- lçe MEM-Okul dairesi

Stratejik Hedef 3.2

Plan dönemi sonuna kadar, belirlenen kurum standartlarına uygun e-İTİM ortamlarını tesis etmek ve etkin, verimli bir mali yönetim yapısı oluşturmak.

Performans Göstergeleri

No	Gösterge	Önceki Yıllar			Hedef
		2012	2013	2014	2019
3.2.1.	Spor salonu sayısı	-	-	-	1
3.2.2.	Çok amaçlı salon veya konferans salonu olan okul sayısı	1	1	1	1
3.2.3.	Kütüphanesi sayısı	1	1	1	1
3.2.4.	Engellilerin kullanımına yönelik düzenleme yapılan okul veya kurum sayısı	-	-	-	1
3.2.5.	İnternet altyapısı, tablet veya etkileşimli tahta kurulumu tamamlananların oranı (%)	-	-	100	100

Hedefin gerçekleştirilmesi ile belirlenen kurum standartlarına uygun e-İTİM ortamları tesis edilecek ve etkin, verimli bir mali yönetim yapısı oluşturulması planlanmaktadır.

Stratejiler

No	Stratejiler	Ana Sorumlu	Diğer Sorumlu Birimler
21	Okul bahçemizi, öğrencilerin sosyal ve kültürel gelişmelerini destekleyecek ve aktif yaşamı teşvik edecek şekilde düzenlenecek; öğrencilerin sosyal, sanatsal, sportif ve kültürel etkinlikler yapabilecekleri alanlar artırılacaktır.	Okul dairesi	1- İÇE MEM- Okul dairesi
22	Okul ve kurumların fiziki ortamları özel e-İTİM'e ihtiyaç duyan bireylerin gereksinimlerine uygun biçimde düzenlenecek ve destek e-İTİM odaları yaygınlaştırılacaktır.	Okul dairesi	1- İÇE MEM- Okul dairesi
23	Okulumuza ait kütüphane, konferans salonu, laboratuvar, spor salonu ve bahçe gibi mekânlarının bu imkânlardan yoksun okullar tarafından kullanılabilmesi sağlanacaktır.	Okul dairesi	1- İÇE MEM- Okul dairesi
24	Okulumuzun ders ve laboratuvar araç-gereçleri ile makine-teçhizat dâhil her türlü donatım malzemesi ihtiyaçlarının, eğitim programlarına ve teknolojik gelişmelere uygun olarak zamanında karşılanması sağlanacaktır.	Okul dairesi	1- İÇE MEM- Okul dairesi
25	Okulumuza tahsis edilen ödeneklerin etkin kullanılmasını sağlamak üzere tenkis miktarları izlenecek, tenkise sebep olan sorunlar tespit edilerek sorunların çözümüne yönelik adımlar atılacaktır.	Okul dairesi	1- İÇE MEM- Okul dairesi

Stratejik Hedef 3.3

Plan dönemi sonuna kadar etkin bir izleme ve değerlendirme sistemiyle desteklenen, bürokrasinin azaltıldığı, çözümlü, katılımcı, şeffaf, hesap verebilir sahip bir yönetim ve organizasyon yapısını oluşturmak.

Performans Göstergeleri

Hedefin gerçekleştirilmesi ile 5018 sayılı Kamu Mali Yönetimi ve Kontrol Kanunu'nun getirdiği çağdaş yönetim anlayışının bileşenlerinden olan "çözüm odaklı, katılımcılık, şeffaflık, hesap verebilirlik, sistem odaklı denetim" ilkeleriyle müdürlüğümüzün yönetim yapısının bütünlüğü ile kurumsal idarenin gelişmesi beklenmektedir.

DÖRDÜNCÜ BÖLÜM

MAL YETLENDİRME

Stratejik planlama sürecinin önemli bir unsuru olan maliyetlendirme, belirlenen amaç ve hedeflere ulaşmak için gerekli kaynakların bütçeyle ilgilendirilmesini ve harcamaların önem sırasına göre gerçekleştirilmesini sağlamaktadır. Böylelikle kaynakların amaçlar doğrultusunda etkili ve verimli bir şekilde kullanılması mümkün olabilecektir.

Bu kapsamda, belirlenen Stratejiler doğrultusunda gerçekleştirilecek faaliyet ve projeler ile bunların tahmini kaynak ihtiyacı belirlenmiştir.

Müdürlüğümüz 2015-2019 Stratejik Planı'nda yer alan stratejik amaçların gerçekleştirilebilmesi için beş yıllık süre için tahmini 75.000 TL'lik kaynağa ihtiyaç duyulmaktadır. Planda yer alan hedeflerin maliyet tahmini toplamından her bir amacın tahmini maliyetine, amaç maliyetleri toplamından ise stratejik planın tahmini maliyetine ulaşılmıştır.

Müdürlüğümüz stratejik planında belirtilen amaç ve hedeflerin maliyetleri aşağıdaki tabloda sunulmuştur.

Tablo 12: 2015-2019 Dönemi Tahmini Maliyet Tablosu

Amaç ve Hedefler	Maliyet (TL)	Oran (%)
Stratejik Hedef 1.1	10.000	15
Stratejik Amaç 1	10.000	
Stratejik Hedef 2.1		
Stratejik Hedef 2.2		
Stratejik Hedef 2.3		
Stratejik Amaç 2		
Stratejik Hedef 3.1	5.000	7
Stratejik Hedef 3.2	60.000	78
Stratejik Hedef 3.3		
Stratejik Amaç 3	65.000	
Stratejik Amaç Maliyetleri Toplamı		75.000

BE NC BÖLÜM

ZLEME ve DE ERLEND RME

A. 2015-2019 STRATEJİK PLANI İZLEME VE DEĞERLENDİRME MODELİ

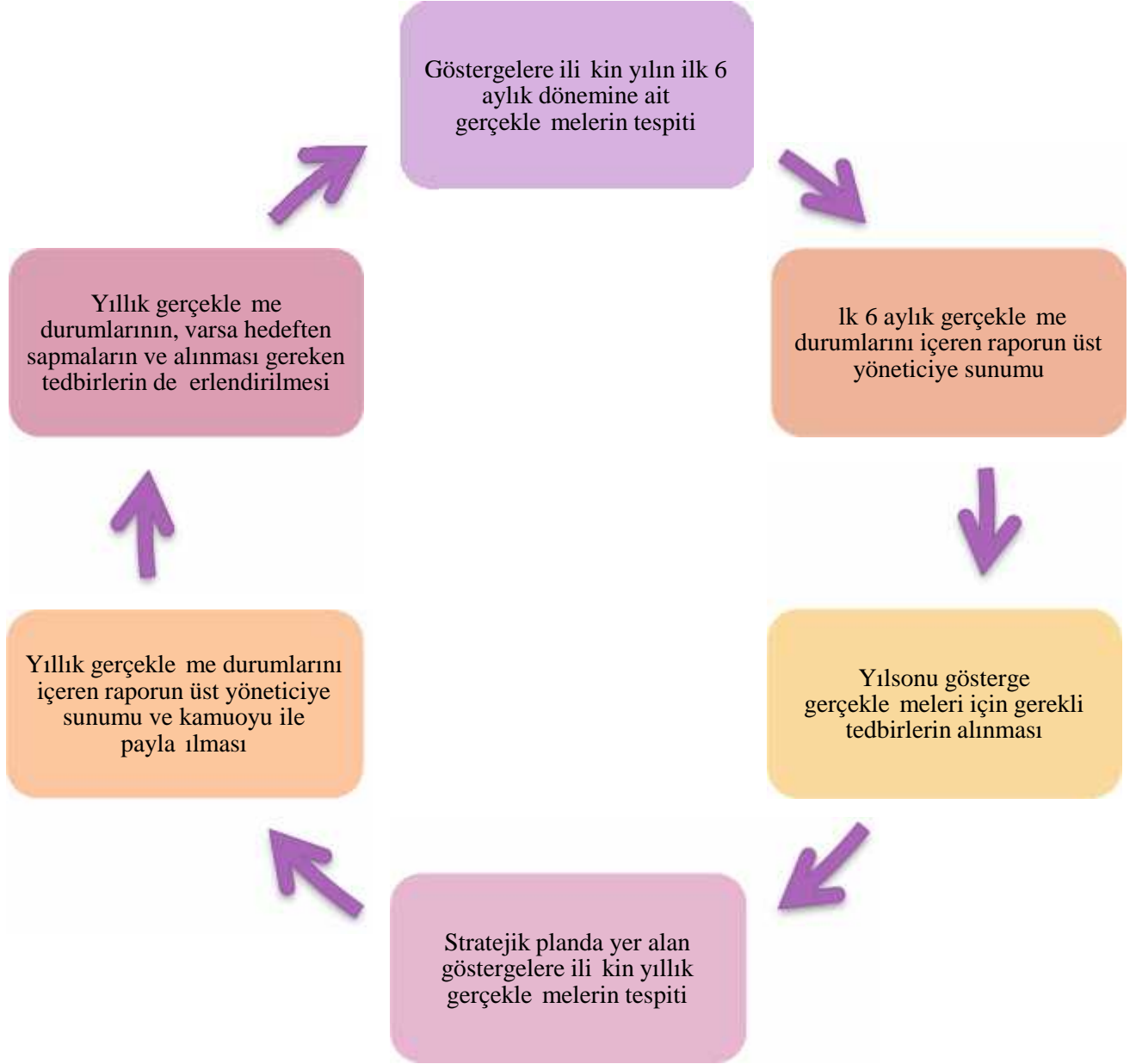
Müdürlüğümüz 2015–2019 Stratejik Planı izleme ve Değerlendirme Model'inin çerçevesini;

1. 2015–2019 Stratejik Planı ve performans programlarında yer alan performans göstergelerinin gerçekleştirme durumlarının tespit edilmesi,
2. Performans göstergelerinin gerçekleştirme durumlarının hedeflerle kıyaslanması,
3. Sonuçların raporlanması ve paydaşlarla paylaşımı,
4. Güncelleme dâhil gerekli tedbirlerin alınması

süreçleri olmaktadır.

Stratejik planda yer alan performans göstergelerinin gerçekleştirme durumlarının tespiti yılda iki kez yapılacaktır. İki her yılın Temmuz ayı içerisinde göstergelerin gerçekleştirme durumları hakkında hazırlanan rapor üst yönetime sunulacak ve böylelikle göstergelerdeki yıllık hedeflere ulaşmasını sağlamak üzere gerekli görülebilecek stratejilerin alınması sağlanacaktır.

Yılın tamamını kapsayan ikinci izlemeubat ayı sonuna kadar(ilk izlemeyi takip eden) yılsonu gerçekleştirme durumları, varsa gösterge hedeflerinden sapmalar ve bunların nedenleri üst yönetici başkanlığında harcama birim yöneticilerince değerlendirilerek gerekli tedbirlerin alınması sağlanacaktır. Ayrıca stratejik planın yıllık izleme ve değerlendirme raporu hazırlanarak kamuoyu ile paylaşılacaktır.



ekil 4: 2015–2019 Stratejik Planı Değerlendirme ve İzleme Modeli

B. 2015-2019 STRATEJİK PLANI BİRİM SORUMLULUKLARI TABLOSU

TEMA	STRATEJİK AMAÇ	STRATEJİK HEDEF	NO	STRATEJİKLER	ANA SORUMLU	BİRİM SORUMLULAR
TEMA 1 EĞİTİM VE ÖĞRETİM	Stratejik Amaç 1 Lise çağındaki bireylerin eğitim ve öğretimde adil şartlar altında eğitimini sağlamak.	Stratejik Hedef 1.1 Plan dönemi sonuna kadar dezavantajlı gruplara baktırılmak üzere, ortaöğretim kademesinde katılım ve tamamlama oranlarını artırmak.	1.	Okullarda öğretmenlerin düşük olduğu bölgelerde eğitimin önemi ve getirileri hakkında bilgilendirme çalışmaları yapılacaktır.	Okul daresi	Veli-Okul Rehberlik Servisi
			2.	Ortaokul sonrası okul türü seçimlerinde sonradan karlaşılabilecek sorunların önüne geçmek amacıyla veli ve öğrencilerin bilgilendirilmesine yönelik çalışmaların kapsamı artırılabilecektir.	Okul Müdürlükleri	Okul Rehberlik Servisi
			3.	Özel eğitim ihtiyacı olan bireylerin tespiti için etkili bir tarama ve tanılama sistemi geliştirilecek ve bu bireylerin tanısına uygun eğitime erişimlerini ve devam etmelerini sağlayacak imkânlar geliştirilecektir.	Okul daresi	Okul daresi-Okul Rehberlik Servisi
			4.	Okulumuzda devamsızlık, sınıf tekrarı ve okuldan erken ayrılma nedenlerinin tespiti için araştırmalar yapılacaktır.	Okul daresi	İ
			5.	Zorunlu eğitimi bırakmaların önlenmesi ve devamsızlıkların azaltılmasına yönelik öğrenci devamsızlıkları izleme ve önleme mekanizmaları geliştirilecektir.	Okul daresi	Okul Rehberlik Servisi
			6.	Açık öğretim okullarında öğrenim gören öğrencilerin kayıtlarının dondurulmasına neden olan etmenler tespit edilecek ve gerekli tedbirler alınacaktır.	Okul daresi	Okul Rehberlik Servisi
			7.	Tatil döneminde hizmet sunumunu artıracak tedbirler alınacaktır.	Okul daresi	İ

TEMA	STRATEJİK AMAÇ	STRATEJİK HEDEF	NO	STRATEJİLER	ANA SORUMLU	DİĞER SORUMLU BİRLİKLER
TEMA 2 EĞİTİM-ÖĞRETİM KALİTE	Bütün bireyler için gerektirdiği bilgi, beceri, tutum ve davranışın kazandırılması ile girişimci, yenilikçi, yaratıcı, dil becerileri yüksek, iletişim ve öğrenmeye açık, özgüven ve sorumluluk sahibi, sağlıklı ve mutlu bireylerin	Stratejik Hedef 2.1 Bütün bireylerin bedensel, ruhsal ve zihinsel gelişmelerine yönelik faaliyetlere katılım oranının ve öğrencilerin akademik başarı düzeylerini artırmak.	8	Okulumuzda örgün ve yaygın eğitim desteği ve yetiştirme kursları yaygınlaştırılacaktır.	Okul daresi	
			9	Okul sağlığı ve hijyen konularında öğrencilerin, ailelerin ve çalışanların bilinçlendirilmesine yönelik faaliyetler yapılacaktır.	Okul daresi	Okul Rehberlik Servisi
			10	Okuma kültürünün erken yaşlardan başlatılma ve yaygınlaştırılması için çalışmalar arttırılacaktır.	Okul daresi	Okul daresi- Okul Rehberlik Servisi
			12	Engelli bireylerin eğitim ve öğretim süreçleri konusunda aile, öğretmen ve personele eğitimler yapılacaktır.	RAM	Okul Rehberlik Servisi
			13	Bilgi teknolojilerinin öğrenci ve öğretmen kullanma yetkinlikleri arttırılacaktır.	Okul daresi	Bilgi Teknolojileri Öğretmenleri
			14	Eğitim Bilişim Alanının (EBA) öğrenci, öğretmen ve ilgili bireyler tarafından kullanımını arttırmak amacıyla tanıtım faaliyetleri gerçekleştirilecek ve EBA'nın etkin kullanımının sağlanması için öğretmenlere eğitimler verilecektir.	Okul daresi	İçişleri MEM
15	Merkezi sınav sonuçlarının il, ilçe ve okul düzeyinde analizleri yapılacaktır.	Okul daresi	İçişleri MEM			

TEMA	STRATEJİK AMAÇ	STRATEJİK HEDEF	NO	STRATEJİKLER	ANA SORUMLU	DİR SORUMLU BİRLİKLER
TEMA 3 KURUMSAL KAPASİTE	Stratejik Amaç 3 Beklenen, mali, fiziki ve teknolojik yapı ile yönetim ve organizasyon yapısını iyileştirerek beklenen nitelik ve eğitim kalitesini artıracak etkin ve verimli bir kurumsal yapıyı tesis etmek.	Stratejik Hedef 3.1 Müdürlüğümüz hizmetlerinin etkin sunumunu sağlamak üzere insan kaynaklarının yapısını ve niteliğini geliştirmek.	16	Bütün personel hizmet içi eğitim çalımlarına yönlendirilecek.	Okul daresi	1- İÇE MEM
			17	Okulumuzda temizlik, güvenlik ve sekreteryaya gibi alanlardaki destek personeli ihtiyacının giderilmesine yönelik çalımlar yapılacaktır.	Okul daresi	1- İÇE MEM
			18	Müdürlüğümüz çalımlarının motivasyon ve iş doyumunu artırmaya yönelik çalımlar yapılacaktır.	Okul daresi	1- İÇE MEM
			19	Engelli çalımlara bilgi, beceri ve engel durumlarına uygun görevler verilmesi sağlanacaktır.	Okul daresi	RAM-Okul Rehberlik Servisi
			20	Okulumuzda fiziksel koşulları engelli bireylerin eğitime erişimlerini kolaylaştıracak şekilde düzenlenecek.	Okul daresi	RAM-Okul Rehberlik Servisi
			21	Okul bahçemizi öğrencilerin sosyal ve kültürel gelişimlerini destekleyecek ve aktif yaşamı teşvik edecek şekilde düzenlenecek; öğrencilerin sosyal, sanatsal, sportif ve kültürel etkinlikler yapabilecekleri alanlar artırılacaktır.	Okul daresi	1- İÇE MEM
			22	Okulumuza fiziki ortamları özel eğitime ihtiyaç duyan bireylerin gereksinimlerine uygun biçimde düzenlenecek ve destek eğitim odaları yaygınlaştırılacaktır.	Okul daresi	1- İÇE MEM- RAM
			23	Okulumuza ait kütüphane, konferans salonu, laboratuvar, spor salonu ve bahçe gibi mekânlarının bu imkânlardan yoksun okullar tarafından kullanılabilmesi sağlanacaktır.	Okul daresi	1- İÇE MEM
			24	Okulumuza ait ders ve laboratuvar araç-gereçleri ile makine-teçhizat dâhil her türlü donatım malzemesi ihtiyaçlarının, eğitim programlarına ve teknolojik gelişmelere uygun olarak zamanında karşılanması sağlanacaktır.	Okul daresi	1- İÇE MEM
			25	Okulumuza tahsis edilen ödeneklerin etkin kullanılmasını sağlamak üzere tenkis miktarları izlenecek, tenkise sebep olan sorunlar tespit edilerek sorunların çözümüne yönelik adımlar atılacaktır.	Okul daresi	1- İÇE MEM